

LOS TOPOS

La mayoría de topos se caracterizan por ser en mayor o menor medida animales subterráneos. Su cuerpo es fusiforme, más típico de animales acuáticos. Sus ojos son diminutos y en ocasiones están cubiertos de piel. Carecen de pabellón auditivo externo. Los topos confían principalmente en su sentido del tacto y poseen vibrisas en cara, extremidades y cola. Su hocico flexible es especialmente sensible.

Los topos tienen un alto índice metabólico lo que les hace tener un apetito insaciable. La mayoría de topos cavan madrigueras permanentes y subsisten principalmente alimentándose de las presas que caen en ellas. Los topos son tanto de diurnos como nocturnos, debido a que bajo tierra solo hay oscuridad. Suelen combinar 3 o 4 horas de actividad con el mismo tiempo de descanso. La mayoría son animales solitarios.



Vibrisas

Sus patas, cortas y fuertes, están provistas de fuertes y grandes uñas que utilizan para escarbar galerías. Su piel fina y suave facilita el movimiento por la madriguera, tanto hacia delante como hacia atrás.

La dieta principal de los topos son las lombrices, aunque también se alimentan de otros invertebrados o incluso pequeños ratones. La saliva de los topos contiene toxinas capaces de paralizar a las lombrices, por lo que son capaces de almacenar a sus presas vivas para consumirlas posteriormente.

LAS LOMBRICES DE TIERRA

Las lombrices de tierra, son una familia de anélidos oligoquetos. Las lombrices de tierra no tienen ojos ni oídos, por lo que adaptaron sensibilidades a la luz, la temperatura y el tacto. Las lombrices de tierra necesitan moverse profundamente en el suelo durante el día para que puedan mantenerse frescas y húmedas

Tienen un importante papel en los ecosistemas donde son consideradas especies clave:

- Constituyen la primera biomasa del suelo.
- Contribuyen a la formación del suelo.
- Participan activamente en los ciclos del Carbono(C) y el Nitrógeno(N).
- Promueven la actividad microbiana.
- Mejoran las propiedades físicas y químicas del suelo.
- Son importantes en las redes tróficas siendo la base de alimentación para aves y mamíferos (zorros, tejones, jabalíes, etc.).

Boca

Anillos

Clitelo

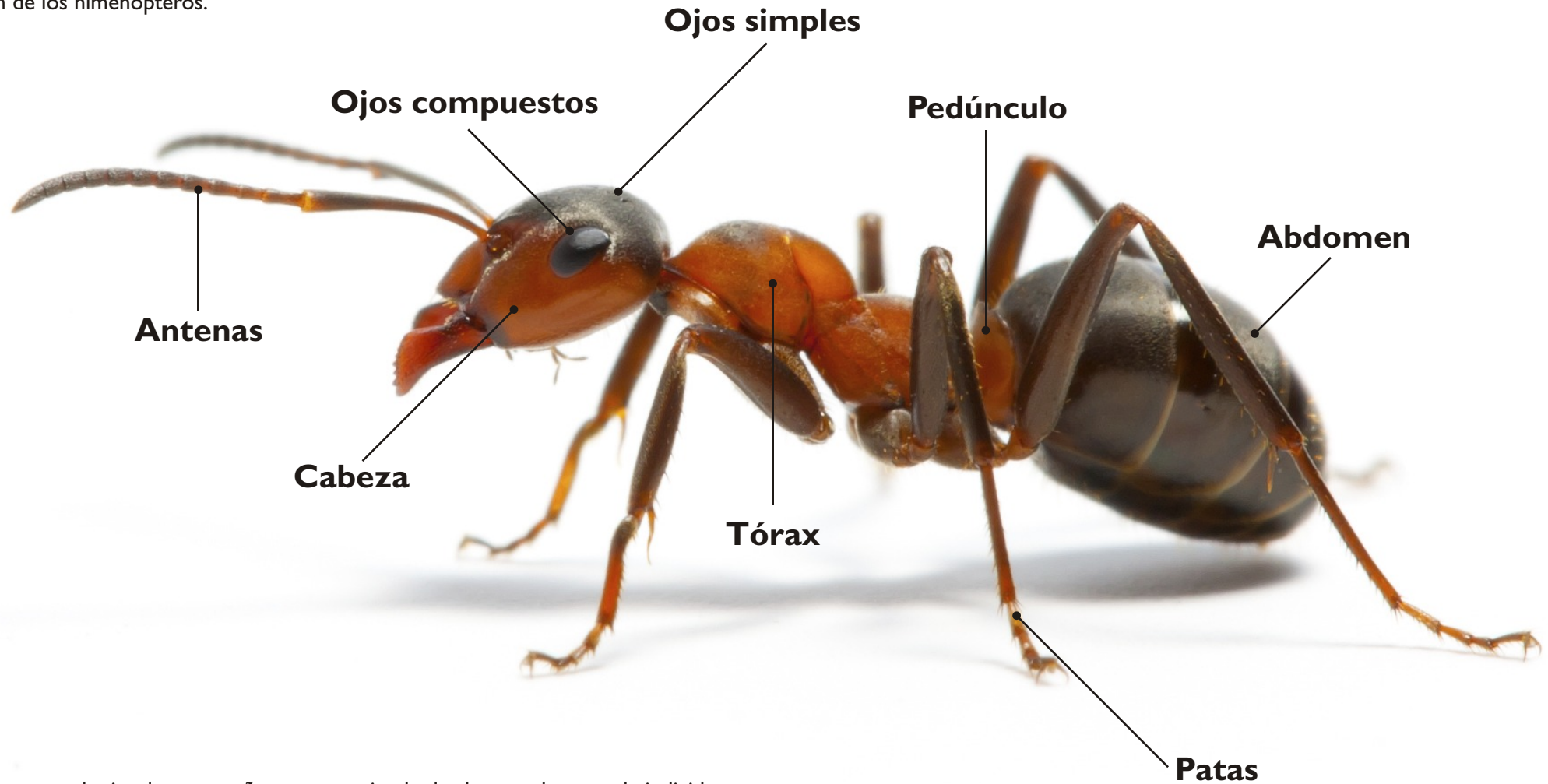
Ano



El cuerpo de la lombriz está formado por anillos. En uno de sus extremos se encuentra la boca y en el otro, el ano. Además su cuerpo tiene una zona engrosada llamada clitelo, que se desarrolla cuando alcanza la madurez sexual y tiene una función reproductiva. No cuenta con una cabeza bien definida pero si con una boca en uno de sus extremos y un ano en el otro no obstante puede moverse en ambos sentidos sin mayor problema.

LAS HORMIGAS

Las hormigas, son una familia de insectos sociales que, como las avispas y las abejas, pertenecen al orden de los himenópteros.



Forman colonias de un tamaño que se extiende desde unas docenas de individuos predadores que viven en pequeñas cavidades naturales, a colonias muy organizadas que pueden ocupar grandes territorios compuestas por millones de individuos. Estas colonias son descritas a veces como súper organismos, dado que las hormigas parecen actuar como una entidad única, trabajando colectivamente en apoyo de la colonia.

LOS NEMATODOS

Los nematodos son organismos pluricelulares, normalmente microscópicos, con forma de gusano. No son Anélidos, pertenecen al filo Nematoda. Estos animales disponen de aparato digestivo con forma de conducto recto, que ocupa toda la extensión del cuerpo.

Su ciclo biológico es relativamente simple, en especies bisexuales, el macho fecunda a la hembra y esta produce huevos que deposita en el suelo. Suelen vivir en el medio acuático, aunque también habitan en la superficie. La diversidad de especies permite que exista una gran diferencia de tamaño entre los distintos nematodos.



Contienen en la boca un estilete similar a una aguja que utilizan para perforar y succionar los elementos que necesitan de las plantas. Para alimentarse insertan el estilete en una célula a la que inyectan unas secreciones que licúan parte del interior de la célula y se aspiran a través del mismo estilete. Esta forma de alimentarse produce daños en las raíces de las plantas produciendo un acortamiento de las mismas y la destrucción de muchas raíces absorbentes y por tanto debilitando a la planta.

Algunos son carnívoros y se nutren de minúsculos invertebrados y otros son fitófagos, consumen de raíces de plantas; otros de sus platos favoritos pueden ser algas, hongos, bacterias e incluso materia en descomposición. También existen otros, parasitarios, que habitan en organismos vivos, ya sean plantas o animales (incluido el ser humano).

Hay algunos que miden menos de un milímetro y otros que superan los cincuenta centímetros. El nematodo de mayor tamaño que se ha registrado es hembra y pertenece a la especie llamada *Placentonema gigantisima* que puede alcanzar los ocho metros de largo. Que las hembras sean más grandes es algo habitual en los nematodos.